



Nacionālā kultūras mantojuma pārvalde

RĪGAS REĢIONĀLĀ NODAĻA

Pils iela 22, Rīga, LV - 1050, tālr. 67213757, e-pasts riga@mantojums.lv, www.nkmp.gov.lv

Rīgā

03.11.2022. Nr. 14.1-03/5292

VAS "Valsts nekustamie īpašumi
vni@vni.lv

*Par norādījumu izsniegšanu valsts aizsargājamo kultūras
pieminekļu sarakstā esošiem kultūras pieminekļiem*

Nacionālā kultūras mantojuma pārvalde (turpmāk – Pārvalde) ir Kultūras ministrijas pārraudzībā esoša tiešā valsts pārvaldes iestāde, kas īsteno valsts politiku kultūras pieminekļu aizsardzības jomā.

Jūsu īpašumā (valdījumā) ir valsts nozīmes arhitektūras piemineklis "Majoru muižas dzīvojamā ēka" (valsts aizsardzības Nr. 5554) un valsts nozīmes mākslas piemineklis "Interjera dekoratīvā apdare (4 telpās)" (valsts aizsardzības Nr. 3480)) Konkordijas ielā 66, Jūrmalā (turpmāk – Kultūras piemineklī.

Kultūras pieminekļu (vai pieminekļa daļas, vai pieminekļu teritorijā/aizsardzības zonā esoša objekta) īpašniekam (valdītājam) ir saistošs likums „Par kultūras pieminekļu aizsardzību” (turpmāk – Likums) un Ministru kabineta 2021. gada 26. oktobra noteikumi Nr. 720 „Kultūras pieminekļu uzskaites, aizsardzības, izmantošanas un restaurācijas noteikumi” (turpmāk – MK noteikumi Nr. 720).

Ministru kabineta 2004. gada 9. novembra noteikumu Nr. 916 "Nacionālā kultūras mantojuma pārvaldes nolikums" 3.11. apakšpunkts noteic, ka Pārvalde izsniedz kultūras pieminekļu īpašniekiem (valdītājiem) norādījumus par attiecīgā kultūras pieminekļa izmantošanu un saglabāšanu. Atbilstoši Likuma 5. pantam likumos un Ministru kabineta noteikumos noteiktās kompetences ietvaros Nacionālās kultūras mantojuma pārvaldes izdotie administratīvie akti — norādījumi — par katra atsevišķa kultūras pieminekļa izmantošanu un saglabāšanu ir saistoši attiecīgā kultūras pieminekļa īpašniekam (valdītājam).

Atbilstoši MK noteikumu Nr. 720 „Kultūras pieminekļu uzskaites, aizsardzības, izmantošanas un restaurācijas noteikumi” 24. punktam Pārvaldes Rīgas reģionālā nodaļa 2022. gada 3. novembra Latvijas oficiālajā izdevumā "Latvijas vēstnesis" ir publicējusi norādījumus Nr. 2022/214.1 "Valsts nozīmes arhitektūras pieminekļa "Majoru muižas dzīvojamā ēka" (valsts aizsardzības Nr. 5554) izmantošanas un saglabāšanas norādījumi" ¹ (izdoti 02.11.2022) un norādījumus Nr. 2022/214.2 "Valsts nozīmes mākslas pieminekļa "Interjera dekoratīvā apdare (4 telpās)" (valsts aizsardzības Nr.

¹ Nacionālās kultūras mantojuma pārvaldes 2022. gada 2. novembra vispārīgais administratīvais akts Nr. 14.1-07/5244 "Valsts nozīmes arhitektūras pieminekļa "Majoru muižas dzīvojamā ēka" (valsts aizsardzības Nr. 5554) izmantošanas un saglabāšanas norādījumi". Publicēts oficiālajā izdevumā "Latvijas Vēstnesis", 3.11.2022., Nr. 214 <https://www.vestnesis.lv/op/2022/214.1>

3480) Jūrmalā, Konkordijas ielā 66 izmantošanas un saglabāšanas norādījumi” (izdoti 02.11.20220)².

Īstenojot ERAF projektu “Kultūras mantojuma satura digitalizācija”, ir izstrādāta kultūras pieminekļu informācijas pārvaldības sistēma “Mantojums” (turpmāk – IS Mantojums). Pārvalde aicina izveidot sistēmā <https://mantojums.lv> lietotāja kontu, izmantojot [latvija.lv](https://www.latvija.lv) autentifikāciju.

Šobrīd IS Mantojums objekta īpašnieks var aplūkot pamata informāciju par īpašumā esošu pieminekli. Plānots IS Mantojums sistēmu attīstīt kā kompleksu risinājumu, kas kalpos kā komunikācijas un informācijas apmaiņas platforma, izmantojot daudzveidīgu informāciju, kas jau šobrīd ir uzkrāta dažādās informācijas krātuvēs un tiks uzkrāta arī nākotnē. Tādējādi IS Mantojums nodrošinās gan informācijas savākšanu, apkopošanu un sistematizēšanu, piedāvājot plašas un ērtas informācijas meklēšanas iespējas, gan arī veicinās informācijas apmaiņu starp Pārvaldes darbiniekiem, pieminekļu īpašniekiem, pētnieciskā darba veicējiem un profesionāļiem, kas darbojas pieminekļu restaurācijas un konservācijas jomā, kā arī iedzīvotājiem, kas interesējas par dažāda veida nekustamajiem un kustamajiem esošajiem un potenciālajiem pieminekļiem, to vēsturi un saglabāšanas procesu. Atzīmējam, ka informācija par objekta īpašniekiem (valdītājiem), kā arī personas datus saturoša informācija plašai publikai nebūs pieejama.

Cieņā

Reģionālās nodaļas vadītāja

/paraksts/*

I. Marta

**Dokuments ir parakstīts ar drošu elektronisko parakstu.*

Ieva Marta, 28369745,
Ieva.marta@mantojums.lv

² Nacionālās kultūras mantojuma pārvaldes 2022. gada 2. novembra vispārīgais administratīvais akts Nr. 14.1-07/5245 "Valsts nozīmes mākslas pieminekļa "Interjera dekoratīvā apdare (4 telpās)" (valsts aizsardzības Nr. 3480) Jūrmalā, Konkordijas ielā 66 izmantošanas un saglabāšanas norādījumi". Publicēts oficiālajā izdevumā "Latvijas Vēstnesis", 3.11.2022., Nr. 214 <https://www.vestnesis.lv/op/2022/214.2>



Nacionālā kultūras mantojuma pārvalde

RĪGAS REĢIONĀLĀ NODAĻA
Pils iela 22, Rīga, LV - 1050, tālr. 67213757, e-pasts riga@mantojums.lv, www.nkmp.gov.lv

Rīgā

02.11.2022. Nr. 14.1-07/5244

Vispārīgs administratīvais akts valsts nozīmes arhitektūras piemineklim

Nacionālās kultūras mantojuma pārvaldes

Valsts nozīmes arhitektūras pieminekļa “Majoru muižas dzīvojamā ēka” (valsts aizsardzības Nr. 5554) izmantošanas un saglabāšanas norādījumi

Norādījumi izdoti valsts aizsargājamo kultūras pieminekļu sarakstā iekļauta valsts nozīmes arhitektūras pieminekļa “Majoru muižas dzīvojamā ēka” ar valsts aizsardzības Nr. 5554 (turpmāk tekstā – Arhitektūras piemineklis) izmantošanai un saglabāšanai.

Adresāts: valsts nozīmes arhitektūras pieminekļa vai tā daļas īpašnieks (valdītājs).

Pamatojums: Norādījumi izdoti, pamatojoties uz likuma “Par kultūras pieminekļu aizsardzību” 5.pantu un Ministru kabineta 26.10.2021 noteikumiem Nr.720 “Kultūras pieminekļu uzskaites, aizsardzības, izmantošanas un restaurācijas noteikumi”, nosakot kultūras pieminekļa, tā teritorijas un aizsardzības zonas uzturēšanas režīmu un saimnieciskās darbības ierobežojumus, kā arī darbības, kuras var veikt bez Nacionālās kultūras mantojuma pārvaldes (turpmāk tekstā – Pārvaldes) atļaujas, lai novērstu saglabājamo un aizsargājamo kultūrvēsturisko vērtību iznīcināšanu vai bojāšanu, kā arī pamatojoties uz Administratīvās atbildības likumu.

Kultūras pieminekļa statuss: Valsts nozīmes arhitektūras piemineklis. Informācija pieejama <https://new.mantojums.lv/cultural-objects>. Valsts nozīmes arhitektūras piemineklim noteikta aizsardzības zona, informācija pieejama <https://new.mantojums.lv/cultural-objects>.

Norādījumi attiecināmi uz valsts nozīmes arhitektūras pieminekļa ar aizsardzības numuriem un adresēm:

Valsts aizsardzības Nr.	Nosaukums	Adrese
5554	Majoru muižas dzīvojamā ēka	Konkordijas iela 66, Jūrmala

1. Valsts nozīmes arhitektūras pieminekļa saglabājamās vērtības:

- 1.1. celtnes/būves telpiskais risinājums ainavā, vidē;
- 1.2. būvmasu kārtojums;
- 1.3. plānojuma struktūra;
- 1.4. konstruktīvā sistēma;
- 1.5. konstruktīvie elementi;
- 1.6. fasādes (fasāžu) arhitektūra;
- 1.7. fasāžu koloristika (krāsojums);
- 1.8. jumta forma;

- 1.9. jumta iesegums.
- 1.10. oriģinālie ailu aizpildījumi;
- 1.11. interjeru dekoratīvā apdare;
- 1.12. kāpņu izveidojums, margas un apdare;
- 1.13. apkures sistēmas elementi (krāsnis, sildķermeņi u.c.);
- 1.14. žogi un to detaļas;
- 1.15. parki, dārzi, skvēri (telpiskā kompozīcija, plānojums, celiņu sistēma u.c.);
- 1.16. mākslīgā reljefa veidojumi;
- 1.17. mākslīgās ūdenstilpnes;
- 1.18. vēsturiskie stādījumi;
- 1.19. citas saglabājamās vērtības, kas atklājas ekspluatācijas laikā.

NKMP izvirzītās prasības:

2. Valsts nozīmes arhitektūras pieminekļi un tā teritorijā:

2.1. Uzturēšanas režīms:

- 2.1.1. Fiziskajām un juridiskajām personām jānodrošina, lai tiktu saglabāts valsts nozīmes arhitektūras pieminekļis, kas ir to īpašumā (valdījumā). Valsts īpašumā esošo valsts nozīmes arhitektūras pieminekļa saglabāšanu nodrošina tā valdītājs.
- 2.1.2. Valsts nozīmes arhitektūras pieminekļa īpašnieka (valdītāja) pienākums ir: ievērot likumus un citus normatīvos aktus, kā arī Pārvaldes norādījumus par vietējas nozīmes arhitektūras pieminekļa izmantošanu un saglabāšanu; informēt Pārvaldi par katru bojājumu, kas radies īpašumā (valdījumā) esošajam valsts nozīmes arhitektūras piemineklim; laikus informēt Pārvaldi par būvniecības iecerēm un jebkuru saimniecisko darbību, kas pārveido valsts nozīmes arhitektūras pieminekli.
- 2.1.3. Lai nodrošinātu valsts nozīmes arhitektūras pieminekļa aizsardzību ir noteikta aizsardzības zona 100 metru attālumā ap valsts nozīmes arhitektūras pieminekli.
- 2.1.4. Valsts nozīmes arhitektūras pieminekli izmanto tā sākotnējai funkcijai vai kultūras, izglītības, zinātnes, tūrisma, saimnieciskiem vai citiem mērķiem tā, lai tiktu saglabāts valsts nozīmes arhitektūras pieminekļis un kultūrvēsturiskā vide tās teritorijā un aizsardzības zonā.
- 2.1.5. Lai nodrošinātu valsts nozīmes arhitektūras pieminekļa uzturēšanu un saglabāšanu, īpašniekam (valdītājam) savlaicīgi un regulāri jāveic valsts nozīmes arhitektūras pieminekļa apsekošana (vizuālā apskate), lai noskaidrotu bojājumus un iespējamās apdraudējumus, īpašu uzmanību pievēršot ēkas jumtam, lietusūdens novadīšanas sistēmas elementiem, fasādēm, pamatiem un ailu aizpildījumam. Ja valsts nozīmes arhitektūras pieminekļi saglabājušies vēsturiskie interjeri, īpašniekam (valdītājam) jāveicina to saglabāšanai atbilstošs mikroklimats, izvairoties no straujām mitruma un temperatūras svārstībām.
- 2.1.6. Lai nodrošinātu valsts nozīmes arhitektūras pieminekļa teritorijas uzturēšanu un saglabāšanu, īpašniekam (valdītājam) savlaicīgi un regulāri jāveic teritorijas uzturēšana, saglabājot vēsturisko labiekārtojuma raksturu (t.sk. žogus, stādījumus), nepieļaujot pašizsējas koku un krūmu augšanu, kas var bojāt valsts nozīmes arhitektūras pieminekli.
- 2.1.7. Valsts nozīmes arhitektūras pieminekļa uzturēšanu, konservāciju, remontu un restaurāciju veic ēkas īpašnieks (valdītājs) par saviem līdzekļiem, pieaicinot attiecīgus speciālistus darbu veikšanai.

2.2. Saimnieciskās darbības ierobežojumi:

- 2.2.1. Valsts nozīmes arhitektūras pieminekli ir aizliegts iznīcināt. Valsts nozīmes arhitektūras pieminekļa pārveidošana vai tās oriģinālo daļu aizstāšana ar jaunām daļām pieļaujama tikai tad, ja tā ir labākā iespēja, kā saglabāt valsts nozīmes arhitektūras pieminekli, vai arī tad, ja pārveidojuma rezultātā nepazeminās valsts nozīmes arhitektūras pieminekļa vērtība.
 - 2.2.2. Valsts nozīmes arhitektūras pieminekļa konservācijā, remontā un restaurācijā lieto oriģinālam un vēlāku laiku vērtīgiem uzslāņojumiem atbilstošus un ar tiem saderīgus materiālus.
 - 2.2.3. Ja paredzēti valsts nozīmes arhitektūras pieminekļa pārveidošanas darbi, kas rada izmaiņas valsts nozīmes arhitektūras pieminekļa saglabājamajās vērtībās, nepieciešams saņemt Pārvaldes atļauju izpētes, konservācijas vai restaurācijas darbiem. Darbus drīkst veikt tikai kompetenta speciālista vadībā, kura kompetenci pamato atbilstošs kvalifikāciju apliecinošs dokuments.
 - 2.2.4. Pārvalde valsts nozīmes arhitektūras pieminekļa īpašniekam (valdītājam) izsniedz darbu atļauju, pamatojoties uz iesniegumu, kurā norādīta paredzamā darbu vieta, apjoms un izpildīšanas veids. Atļauju izsniedz pēc veicamo darbu dokumentācijas saskaņošanas Pārvaldē. Projektā, vadoties no darbu rakstura un apjoma, ietver vizuālās fiksācijas dokumentus, projekta darba uzdevuma aprakstu, metodiku, izmantojamo materiālu pamatojumu un citu nepieciešamo informāciju darbu veikšanai.
 - 2.2.5. Pēc darbu pabeigšanas un Pārvaldes atzinuma par darbu atbilstību saņemšanai, 3.mēnešu laikā iesniedz pārskatu (restaurācijas darbu atskaiti) par veiktajiem darbiem.
 - 2.2.6. Par valsts nozīmes arhitektūras pieminekļa aizsardzības noteikumu pārkāpšanu var tikt piemērota administratīvā atbildība.
- 2.3. Darbības, kuras var veikt bez Pārvaldes atļaujas:
- 2.3.1. Valsts nozīmes arhitektūras pieminekļa kopšanai, uzturēšanai un citai saimnieciskai darbībai, kas tiek veikta izmantojot oriģinālam atbilstošus materiālus un tehnoloģiju, to nepārveido un nesamazina pieminekļa kultūrvēsturisko vērtību, nav nepieciešama īpaša Pārvaldes atļauja. 10 dienas pirms minēto darbu sākšanas par tiem īpašnieks rakstiski informē Pārvaldi.
3. Valsts nozīmes arhitektūras pieminekļa aizsardzības zonā:
- 3.1. Uzturēšanas režīms
 - 3.1.1. Valsts nozīmes arhitektūras piemineklim pieguļošajā teritorijā - īpašuma vai aizsardzības zonas robežās, lai nodrošinātu vietējas nozīmes arhitektūras pieminekļa un tam raksturīgās vides saglabāšanu, kā arī nepieļautu vai samazinātu dažāda veida negatīvu ietekmi uz konkrēto vietējas nozīmes arhitektūras pieminekli, īpašniekam (valdītājam) jāuztur: apkārtnē raksturīgā ainava un vēsturiskā plānojuma struktūra (ko veido tās elementi – ceļu tīkls ar vēsturisko ieseguma veidu, stādījumi, alejas, meži, lauki, pļavas, to kontūras, raksturīgā veģetācija, vēsturiski raksturīgā apbūve, vēsturiskais labiekārtojuma raksturs, vēsturiskas inženierbūves); piekļūšanas iespēja valsts nozīmes arhitektūras piemineklim (brīva vai daļēji ierobežota); valsts nozīmes arhitektūras pieminekļa netraucētas uztveres iespēja no tradicionāliem vai nozīmīgiem skatu punktiem; raksturīgā, vēsturiski nozīmīgā ainava skatā no vietējas nozīmes arhitektūras pieminekļa.
 - 3.2. Saimnieciskās darbības ierobežojumi:
 - 3.2.1. Valsts nozīmes arhitektūras pieminekļa aizsardzības zonā jāsaglabā tā vēsturiski nozīmīgo plānojumu un telpisko struktūru, kultūrslāni (ja vietējas nozīmes

arhitektūras piemineklis atrodas arheoloģiskā pieminekļa teritorijā), atbilstoši vidi, ainavu, apzaļumošanas un labiekārtošanas raksturu, kā arī jānodrošina valsts nozīmes arhitektūras pieminekļa netraucētu vizuālo uztveri.

3.2.2. Nepieciešams saņemt Pārvaldes atļauju, ja paredzama darbība valsts nozīmes arhitektūras pieminekļa aizsardzības zonā, kas pārveido vidi un ainavu ap valsts nozīmes arhitektūras pieminekli, kultūrlāni (ja valsts nozīmes arhitektūras piemineklis atrodas arheoloģiskā pieminekļa teritorijā), kā arī valsts nozīmes arhitektūras pieminekļa vizuālo uztveri.

3.2.3. Valsts nozīmes arhitektūras pieminekļa īpašnieka (valdītāja) pienākums ir laikus informēt Pārvaldi par būvniecības iecerēm un jebkuru saimniecisko darbību savā īpašumā, kas pārveido apkārtējo vidi valsts nozīmes arhitektūras pieminekļa aizsardzības zonas robežās vai kas var ietekmēt valsts nozīmes arhitektūras pieminekļa saglabāšanu, piekļūšanu tai vai tās vizuālo uztveramību.

4. Citi noteikumi:

4.1. Valsts nozīmes arhitektūras pieminekli var atsavināt, ja par nodomu to atsavināt īpašnieks ir paziņojis Pārvaldei un nākamais tā īpašnieks ir iepazinies ar Pārvaldes izsniegto vispārējo normatīvo aktu vietējas nozīmes arhitektūras pieminekļa izmantošanai un saglabāšanai.

4.2. Arhitektūras pieminekļa teritorijā nedrīkst izvietot eksplozīvas, ugunsnedrošas, ķīmiski aktīvas un atmosfēru piesārņojošas vielas, kas var to apdraudēt, kā arī iekārtas, kas izraisa vibrāciju, un vidi degradējošas materiālu krautuves un izgāztuves. Arhitektūras pieminekli nodrošināma ugunsdrošība un optimāla hidroģeoloģiskā situācija.

4.3. Atsavinot valsts nozīmes arhitektūras pieminekli īpašnieka pienākums ir nekavējoties ziņot Noziedzīgi iegūtu līdzekļu legalizācijas novēršanas dienestam (<http://zinojumi.kd.gov.lv>) un Pārvaldei par katru neparastu vai aizdomīgu darījumu. Ziņošanas pienākums attiecas arī uz līdzekļiem, kas rada aizdomas, ka tie tieši vai netieši iegūti noziedzīga nodarījuma rezultātā vai saistīti ar terorisma finansēšanu vai šādu darbību mēģinājumu.

4.4. Valsts nozīmes arhitektūras pieminekļa īpašniekam ir pienākums nostiprināt zemesgrāmatā īpašuma tiesību aprobežojumu uz valsts nozīmes arhitektūras pieminekli.

5. Apstrīdēšanas kārtība:

5.1. Saskaņā ar Administratīvā procesa likuma 70.panta pirmo daļu Administratīvais akts stājas spēkā ar brīdi, kad tas paziņots adresātam;

5.2. Saskaņā ar Administratīvā procesa likuma 76.panta pirmo un otro daļu, 77.pantu un 79.panta pirmo daļu Administratīvo aktu var apstrīdēt viena mēneša laikā no tā spēkā stāšanās dienas Pārvaldes vadītājam, iesniedzot iesniegumu Nacionālajā kultūras mantojuma pārvaldē Mazajā Pils ielā 19, Rīgā, LV-1050; pasts@mantojums.lv.

Konsultācijas par kultūras pieminekļa saglabāšanu un uzturēšanu Jūs varat saņemt Pārvaldes Rīgas reģionālajā nodaļā (adrese: Pils iela 22, Rīga, LV-1050; e-pasta adrese: riga@mantojums.lv; tālrunis 67213757, 66164796).

Cieņā

Reģionālās nodaļas vadītāja

/paraksts/*

Ieva Marta

*Dokuments ir parakstīts ar drošu elektronisko parakstu.



Nacionālā kultūras mantojuma pārvalde

RĪGAS REĢIONĀLĀ NODAĻA

Pils iela 22, Rīga, LV - 1050, tālr. 67213757, e-pasts riga@mantojums.lv, www.nkmp.gov.lv

Rīgā

02.11.2022. Nr. 14.1-07/5245

Vispārīgs administratīvais akts nekustamam mākslas piemineklim

Nacionālās kultūras mantojuma pārvaldes

**valsts nozīmes mākslas pieminekļa “ Interjera dekoratīvā apdare (4 telpās)”
(valsts aizsardzības Nr. 3480) Jūrmalā, Konkordijas ielā 66 izmantošanas un
saglabāšanas norādījumi**

Norādījumi izdoti valsts aizsargājamo kultūras pieminekļu sarakstā iekļautajam valsts nozīmes mākslas pieminekļa – “Interjera dekoratīvā apdare (4 telpās)” ar valsts aizsardzības Nr. 3480 Konkordijas ielā 66 (turpmāk tekstā – Mākslas piemineklis) izmantošanai un saglabāšanai. Mākslas piemineklis atrodas valsts nozīmes arhitektūras pieminekli “Majoru muižas dzīvojamā ēka”(valsts aizsardzības Nr. 5554) un ir neatņemama tā sastāvdaļa.

Adresāts: Valsts nozīmes mākslas pieminekļa īpašnieks (valdītājs).

Pamatojums: Norādījumi izdoti, pamatojoties uz likuma “Par kultūras pieminekļu aizsardzību” 5.pantu un Ministru kabineta 26.10.2021. noteikumiem Nr.720 “Kultūras pieminekļu uzskaites, aizsardzības, izmantošanas un restaurācijas noteikumi” (turpmāk tekstā – Norādījumi), lai novērstu saglabājamo un aizsargājamo kultūrvēsturisko vērtību iznīcināšanu vai bojāšanu, nosakot kultūras pieminekļa, tā teritorijas un aizsardzības zonas uzturēšanas režīmu un saimnieciskās darbības ierobežojumus, kā arī darbības, kuras var veikt bez Nacionālās kultūras mantojuma pārvaldes (turpmāk tekstā – Pārvaldes) atļaujas, kā arī pamatojoties uz Administratīvās atbildības likumu.

Kultūras pieminekļa statuss: Interjera dekoratīvā apdare iekļauta Valsts aizsargājamo kultūras pieminekļu sarakstā kā valsts nozīmes mākslas piemineklis. Informācija pieejama <https://mantojums.lv/cultural-objects>.

Norādījumi attiecināmi uz valsts aizsargājamo valsts nozīmes kultūras pieminekli ar šādu valsts aizsardzības numuru un adresi:

Aizsardz. Nr.	Pieminekļa nosaukums	Atrašanās vieta
3480	Interjera dekoratīvā apdare (4 telpās)	Konkordijas iela 66, Jūrmala

1. Mākslas pieminekļa saglabājamās vērtības:

- 1.1. oriģinālais pamatmateriāls un izpildījuma tehnika;
- 1.2. mākslinieciskā kompozīcija;
- 1.3. dizaina risinājums;

- 1.4. objekta forma;
- 1.5. virsmas apdare veids, izmantotie materiāli;
- 1.6. dekoratīvais risinājums;
- 1.7. modelējums;
- 1.8. izpildījuma amatnieciskā kvalitāte;
- 1.9. vizuālā informācija.

2. Pārvaldes izvirzītās prasības Mākslas piemineklim un tā teritorijā:

2.1. Uzturēšanas režīms:

- 2.1.1. Mākslas pieminekli ir aizliegts iznīcināt. Fiziskajām un juridiskajām personām jānodrošina, lai tiktu saglabāts Mākslas piemineklis, kas ir to īpašumā (valdījumā). Valsts īpašumā esoša Mākslas pieminekļa saglabāšanu nodrošina tās valdītājs;
- 2.1.2. Mākslas pieminekļa īpašnieka (valdītāja) pienākums ir: ievērot likumu Par kultūras pieminekļu aizsardzību un citus likumus un normatīvos aktus, kā arī Pārvaldes norādījumus par Mākslas pieminekļa izmantošanu un saglabāšanu; informēt Pārvaldi un pašvaldību par pieminekļa uzraudzību atbildīgo institūciju par katru bojājumu, kas radies īpašumā (valdījumā) esošajam Mākslas piemineklim; laikus informēt Pārvaldi par restaurācijas iecerēm un jebkuru saimniecisko darbību, kas pārveido Mākslas pieminekli.
- 2.1.3. Lai nodrošinātu Mākslas pieminekļa uzturēšanu un saglabāšanu, īpašniekam (valdītājam) savlaicīgi un regulāri jāveic Mākslas pieminekļa apsekošana (vizuālā apskate), lai novērtētu bojājumus un iespējamus apdraudējumus, īpašu uzmanību pievēršot tehniskajam un estētiskajam stāvoklim. Īpašniekam (valdītājam) jānodrošina regulāra Mākslas pieminekļa kopšana.
- 2.1.4. Mākslas pieminekļa uzturēšanu, konservāciju, remontu un restaurāciju veic ēkas īpašnieks (valdītājs) par saviem līdzekļiem.

2.2. Saimnieciskās darbības ierobežojumi:

- 2.2.1. Mākslas pieminekļa pārveidošana vai tā oriģinālo daļu aizstāšana ar jaunām daļām pieļaujama tikai tad, ja tā ir labākā iespēja, kā saglabāt Mākslas pieminekli, vai arī tad, ja pārveidojuma rezultātā nepazeminās Mākslas pieminekļa vērtība.
- 2.2.2. Mākslas pieminekļa konservācijā, remontā un restaurācijā lieto oriģinālam un vēlāku laiku vērtīgiem uzslāņojumiem atbilstošus un ar tiem saderīgus materiālus. Restaurācijā vēlams izvēlēties viegli atgriezeniskus materiālus.
- 2.2.3. Ja paredzēti Mākslas pieminekļa konservācijas, restaurācijas darbi:
 - 2.2.3.1. Īpašniekam vai tā pilnvarotajai personai nepieciešams saņemt Pārvaldes atļauju konservācijas vai restaurācijas darbiem. Darbus drīkst veikt Pārvaldes kontrolē un tikai kultūras mantojuma saglabāšanas jomā kompetenta speciālista vadībā, kura kompetenci pamato atbilstošs kvalifikāciju apliecinājošs dokuments.
- 2.2.4. Pārvalde Mākslas pieminekļa īpašniekam (valdītājam) izsniedz darbu atļauju, pamatojoties uz iesniegumu, kurā norādīta paredzamā darbu vieta, apjoms, defektu shēma un izpildīšanas veids, darbu metodika, restaurācijā izmantojamie materiāli, kā arī pamatojums to izvēlei. Atļauju izsniedz pēc veicamo darbu dokumentācijas (izvērtējot darbu raksturu un apjomu – vizuālās fiksācijas dokumentu, projekta, apraksta un metodikas) izvērtēšanas un saskaņošanas Pārvaldē.
- 2.2.5. Pēc darbu pabeigšanas un Pārvaldes atzinuma par darbu atbilstību saņemšanai, 3.mēnešu laikā iesniedz pārskatu (restaurācijas darbu atskaiti) par veiktajiem darbiem.

3. Par Mākslas pieminekļa izmantošanas un saglabāšanas norādījumu pārkāpšanu var tikt piemērota administratīvā atbildība.
4. Citi noteikumi:
 - 4.1. Mākslas pieminekli var atsavināt, ja par nodomu to atsavināt īpašnieks ir paziņojis Pārvaldei un nākamais tā īpašnieks ir iepazinies ar Pārvaldes izsniegto vispārējo normatīvo aktu valsts nozīmes mākslas pieminekļa – Interjera dekoratīvā apdare (4 telpās) – izmantošanai un saglabāšanai;
 - 4.2. Ja, atsavinot Mākslas pieminekli, Īpašnieks konstatē aizdomīga darījuma vai darbības pazīmes, Īpašnieks par to ziņo Finanšu izlūkošanas dienestam (<https://goaml.fid.gov.lv>) un Pārvaldei.
5. Apstrīdēšanas kārtība:
 - 5.1. Saskaņā ar Administratīvā procesa likuma 70.panta pirmo daļu, Administratīvais akts stājas spēkā brīdī, kad tas publicēts laikraksta “Latvijas Vēstnesis” mājas lapā www.vestnesis.lv;

Saskaņā ar Administratīvā procesa likuma 76.panta pirmo un otro daļu, 77.pantu un 79.panta pirmo daļu Administratīvo aktu var apstrīdēt viena mēneša laikā no tā spēkā stāšanās dienas Pārvaldes vadītājam, iesniedzot iesniegumu Nacionālajā kultūras mantojuma pārvaldē Mazajā Pils ielā 19, Rīgā, LV-1050; pasts@mantojums.lv.

Konsultācijas par kultūras pieminekļa saglabāšanu un uzturēšanu Jūs varat saņemt Pārvaldes Rīgas reģionālajā nodaļā (adrese: Pils iela 22, Rīga, LV-1050; e-pasta adrese: riga@mantojums.lv; tālrunis 67213757, 66164796).

Cieņā

Reģionālās nodaļas vadītāja

/paraksts/*

Ieva Marta

**Dokuments ir parakstīts ar drošu elektronisko parakstu.*



Nacionālā kultūras mantojuma pārvalde

riga act header html template

Rīgas reģions

APSEKOŠANAS AKTS

2022.gada 26.septembris

Nr.AA-2272/2022

Apsekošanas datums: 2022.gada 26.septembris

Apsekošanas mērķis: Norādījumu izsniegšanai sakarā ar īpašnieka maiņu (iesniegums 08134/2022)

Atrašanās vieta: Jūrmala, Konkordijas iela 66

Apsekotie objekti:

Nr.	VAN/KVO NR	Nosaukums	Statuss
1.	3480	Interjera dekoratīvā apdare (4 telpās)	Apsekots

1. Objekta novērtējums:

3480 - Interjera dekoratīvā apdare (4 telpās)		
Faktiskā pieejamība	Ir daļēji pieejams	
Saglabātības stāvoklis	Apmierinošs	
Apdraudējums	Nav apdraudēts	
Norādījumu ievērošana	Daļēji ievēroti	

Par apsekošanu paziņots īpašniekam (-iem) un/vai pilnvarotai (-ām) personai (-ām).

Secināts: Nacionālās kultūras mantojuma pārvaldes (turpmāk – Pārvalde) Rīgas reģionālās nodaļas valsts inspektors Oskars Mieriņš un nodaļas vecākā speciāliste Santa Sleikša 26.09.2022. plkst. 11:00 veica vizuālu apsekošanu ēkai Jūrmalā, Konkordijas ielā 66 (kadastra apzīmējums 1300 009 7502 001). Ēka ir valsts nozīmes arhitektūras piemineklis "Majoru muižas dzīvojamā ēka"(valsts aizsardzības Nr. 5554) un tajā ietilpst valsts nozīmes mākslas piemineklis "Interjera dekoratīvā apdare (4 telpās)" (valsts aizsardzības Nr. 3480). Ēka atrodas vietējās nozīmes pilsētubūvniecības pieminekļa "Majoru-Dzintaru vasarnīcu kvartāli" (valsts aizsardzības Nr. 6087) teritorijā. Kultūras pieminekļa īpašnieki: Jūrmalas pilsētas pašvaldība, nodokļu maksātāja kods 90000056357. Apsekošanā konstatēts: Iekštelpās lielā daudzumā saglabājušies būvgaldniecības izstrādājumi. Iekštelpās saglabājies vējtveris pie A fasādes ārdurvīm. Vējtveris koka konstrukcijās ar pildīņiem un sīkrūšu dalījumu ar stiklojumu. Vējtvera pārseguma paneļiem lielā mērā atdalījušies krāsas slāņi, bet pati vējtvera konstrukcija vizuālo novērtējot ir apmierinošā stāvoklī bez uzskatāmiem bojājumiem. Vietām zudis krāsojums. Vējtvera iekšdurvīs neliels plaisājums. Saglabājušās arī vējtvera ārdurvis ar furnitūru. Ārdurvīm saglabājusies metāla kaluma viru apdare ar virām un arī slēgmehānisms ar vertikālo aizbīdni. Durvis tehniski pilda savu funkciju, uzskatāmi defekti netiek konstatēti. Vestibilā atrodas koka kāpnes uz otro stāvu. Kāpnes balsta barokālas koka vītņu kolonnas ar balstos iegrebtiem maskaroniem. Margām saglabājušies visi koka vītņu reliņi ar florālos motīvus veidotiem kapiteļiem. Kāpnes labā stāvoklī un bez lieliem bojājumiem. Vestibilā griestus veido profilētu koka siju pārsegums ar kasešu griestiem. Iespēju robežās novērojot secināts, ka vestibila griesti ir apmierinošā stāvoklī. Iekštelpā saglabājušās vairākas sākotnējās pildīņu iekšdurvis ar metāla apkalumiem, atslēgas kārbām, rokturiem un virām kā arī durvju ailu aplodām un noseglīstēm. Saglabājušies arī koka paneļi zem logiem. Vestibilā atrodas marmora kamīns ar spoguļi. Tas ir labā stāvoklī, uzskatāmi bojājumi netika konstatēti. Iekštelpās saglabājušās divas marmora kolonnas un divi marmora pilastrī ēkas R daļas telpā kur atrodas verandas izbūve. Iekštelpās saglabājušās arī marmora flīzes, tās atrodas vestibilā un ēkas verandas daļā. Atsevišķas marmora flīzes saglabājušās vējtvera zonā, bet daļa flīžu ir bojātas un zudušas. Gaitenīs un citās telpās saglabājušās vēsturiskās cementa flīzes kas vairumā ir labā stāvoklī. Atsevišķās telpās saglabājušies griestu stuka plafoni ar dekoratīvam karnīzem. Griesti kuros ir plafona apdare ir apmierinošā stāvoklī, vietām novērojami plaisājumi, bet vietām apdares atslāņošanās. Saglabājušies arī vēsturiskās podiņu krāsnis. Vizuāli novērtējot tās ir apmierinošā stāvoklī. Vienai no krāsnīm novērojamas atsevišķas plaisas, dažas no tām iepriekš tikušas aizziestas. Kopumā vērtējot vēsturiskais interjers ir saglabājies apmierinošā līdz salīdzinoši labā kvalitātē. Saglabājušies arī, iespējams, daži sākotnējie koka logi ar misiņa furnitūru un logu dalījumu.

Pielikumā: Apsekojamā objekta fotofiksācijas.

Apsekoja:

(datums, paraksts)

/OSKARS MIERIŅŠ/

(datums, paraksts)

/Ieva Marta/

(datums, paraksts)

/SANTA SLEIKŠA/

Piedalījās: Jūrmalas pilsētas pašvaldības pārstāve Ilze Leiškalne.

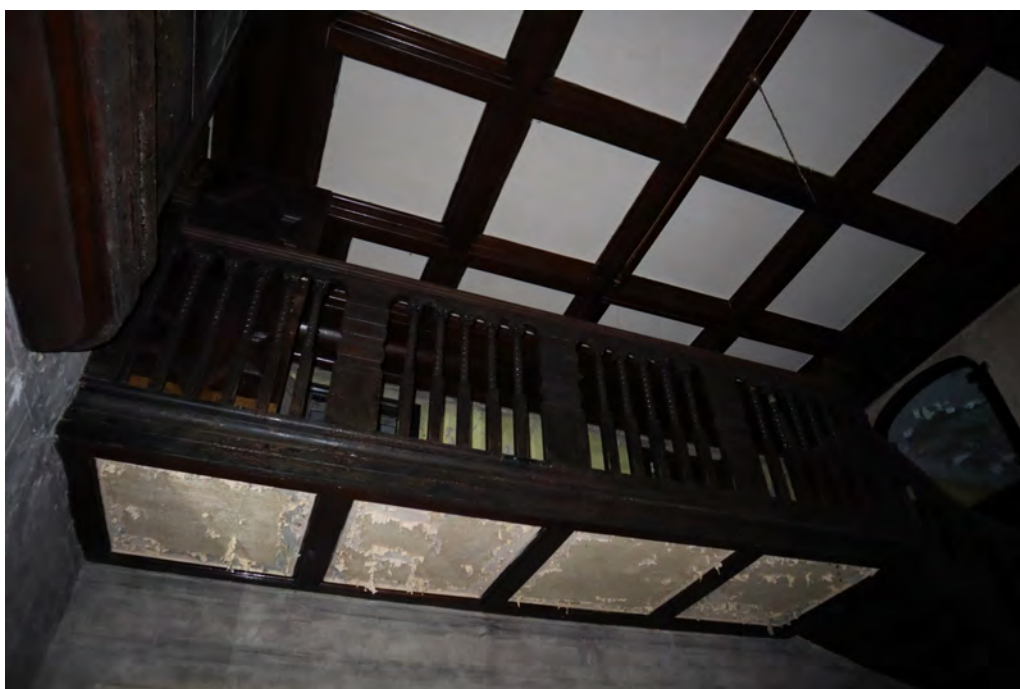


Nacionālā kultūras mantojuma pārvalde

riga act header html template

Pārvaldes Novads reģionālās nodaļas
26.09.2022. apsekošanas aktam Nr. AA-2272/2022

Fotofiksācijas



1.att. 1. stāva vestibils ar 2. stāva kāpņu margām un kasešu griestu fragmentu.



2.att. Marmora kamīns ar spoguļi 1. stāva vestibīlā.



3.att. Koka kāpnes 1. stāva vestibilā.



4.att. Logi A fasādē 1. stāva vestibilā.



5.att. Koka kāpnes ar vītņu kolonnām 1. stāva vestibilā.



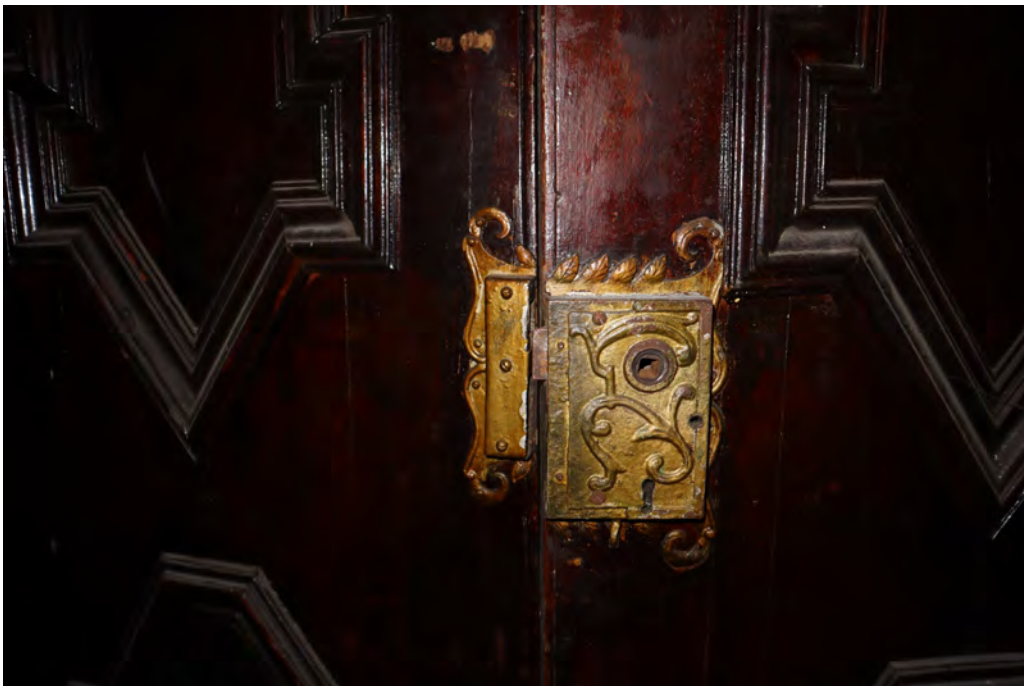
6.att. Vējtvera konstrukcijas fragments ar pārsegumu.



7.att. Marmora kamīns 1. stāva vestibīlā.



8.att. Sākotnējās iekšdurvis 1. stāva telpās.



9.att. Sākotnējās iekšdurvis ar atslēgas kārbu 1. stāva telpās.



10.att. Vējtverī zudusās un bojātās marmora flīzes.



11.att. Sākotnējās divviru iekšdurvis ar atslēgas kārbu 1. stāva telpās.



12.att. Sākotnējās iekšdurvis ar profilētu noseglīsti un viru ar metāla apkalumu 1. stāva telpās.



13.att. Podiju krāsns 1. stāva telpās.



14.att. Ārdurvju vira ar metāla apkalumu.



15.att. Vējtvera stiklojums.



16.att. 1. stāva iekštelpas.



17.att. 1. stāva iekštelpas.



18.att. 1. stāva iekštelpu griestu plafons.



19.att. Ārdurvju fragments ar detaļām.



20.att. 1. stāva iekštelpu griestu plafons.



21.att. Ārdurvju fragments ar detaļām.



22.att. 1. stāva iekštelpu griestu plafons.



23.att. 1. stāva podiņu krāsns.



24.att. 1. stāva podiņu krāsns. Aizziestas plaisas.



25.att. 1. stāva podiņu krāsns.



26.att. Koka panelējums zem logiem 1. stāva telpās.



27.att. Ārdurvju fragments ar detaļām.



28.att. 1. stāva tapešu fragments.



29.att. Koka panelējums zem logiem 1. stāva telpās.



30.att. Metāla vītņu kāpnes ēkas Z daļā.



31.att. 1. stāva gaitenis ar vēsturiskajām cementa flīzēm.



32.att. 1. stāva vestibils ar vējtveri.



33.att. Ārdurvju fragments ar detaļām.



34.att. Vītņu kolonnas ar durvīm 1. stāva vestibilā.



35.att. Kāpņu margas ar maskaronu 1. stāva vestibīlā.



36.att. Vējtveris 1. stāva vestibālā.



37.att. Iespējams sākotnējie koka logi ar misiņa furnitūru 1. stāva vestibilā.



38.att. Ārdurvju fragments ar detaļām.



39.att. 1. stāva iekštelpu griestu plafons.



40.att. Podiņu krāsns.



41.att. Iespējams sākotnējie koka logi ar misiņa furnitūru 1. stāva vestibālā.



42.att. 1. stāva iekštelpas ar logiem un durvīm.



43.att. Podiju krāsns 2. stāvā.



44.att. Verandas apjoms ar marmora kolonnām un, iespējams, sākotnējiem logiem ar misiņa furnitūru 1. stāvā.



45.att. Verandas apjoms ar marmora kolonnām un, iespējams, sākotnējiem logiem ar misiņa furnitūru 1. stāvā.



46.att. Niša 1. stāva sienā.



47.att. 1. stāva vestibila koka kāpņu framgments.



48.att. Iekštelpas 2. stāvā.



49.att. Koka kāpņu margu fragments 2. stāvā.



50.att. Podiņu krāsns 2. stāvā.



51.att. Podiņu krāsns 2. stāvā.



52.att. Podiņu krāsns 2. stāvā.



53.att. Koka kāpnes ēkas D daļā uz bēniņiem.



54.att. Bēniņu fragments ar jumta konstrukcijām.



55.att. Bēniņu fragments ar jumta konstrukcijām.



56.att. Koka durvis ar vēsturisku rokturi 2. stāva telpās.



57.att. Koka durvis ar vēsturisku rokturi 2. stāva telpās.



58.att. Koka aploda ar noseglīstēm un vēsturiskajām durvīm 2. stāvā.



59.att. Bēniņu fragments ar jumta konstrukcijām.



60.att. 2. stāva logu misiņa furnitūra.



61.att. Koka aploda ar noseglīstēm un vēsturiskajām durvīm 2. stāvā.



62.att. Ailas ar koka apdari 2. stāvā.



63.att. Vēsturiskās koka durvis ar atslēgas kārbu 2. stāvā.



64.att. Koka kāpņu margas reliņa fragments.



65.att. Durvju metāla apkalums ar viru 2. stāva durvīs.



66.att. 2. stāva iekštelpu fragments.



67.att. Durvis 2. stāvā.



68.att. Kāpņu fragments 2. stāvā.



69.att. 1. stāva vestibila un 2. stāva kopskats.



70.att. Marmora pilastra kapitelis 1. stāvā.



71.att. Koka logi ar rūšu dalījumu un misiņa furnitūru 1. stāva telpās.



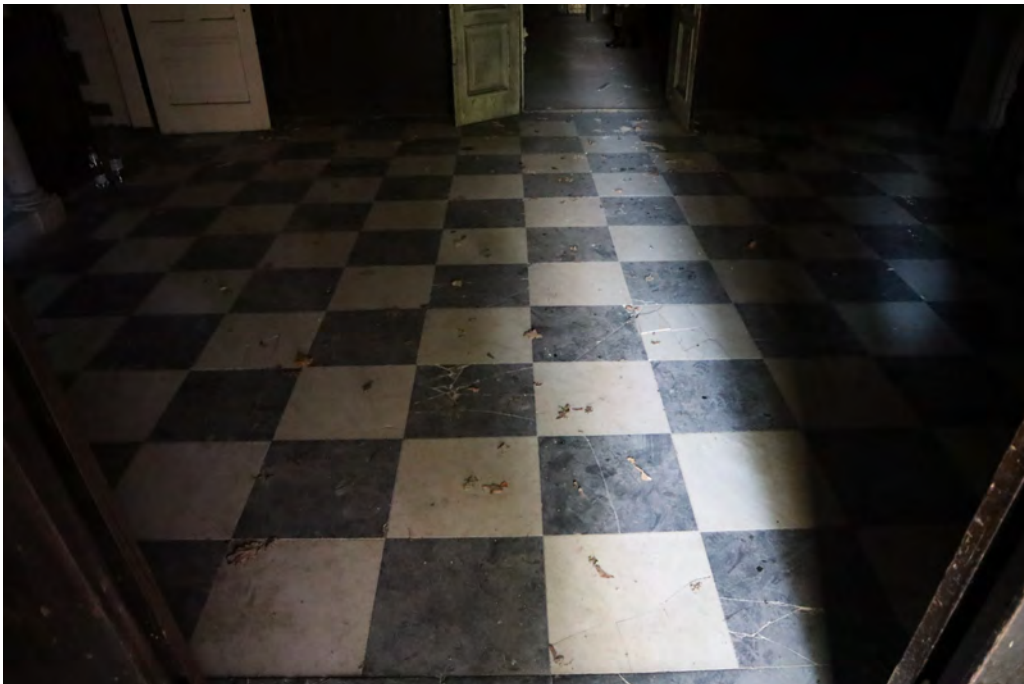
72.att. Marmora kolonnas kapitelis 1. stāvā.



73.att. 1. stāva vestibila koka kasešu griesti.



74.att. 1. stāva vestibila koka kasešu griesti ar izbūvi.



75.att. Vestibila marmora flīžu segums 1. stāvā.



76.att. 1. stāva vestibils ar logiem un vējtveri pret A fasādi.



77.att. Vējtvera koka iekšdurvju vira.



78.att. Vējtvera iekšdurvju bojājums ar koka plaisājumu.



79.att. Koka paneli 1. stāva vestibilā.



80.att. Vējtveris ar iekšdurvīm 1. stāva vestibilā.



81.att. Koka paneli 1. stāva vestibilā.



82.att. Zudušas flīzes 1. stāva vestibilā.